



РЕПУБЛИКА БЪЛГАРИЯ
Министерство на околната среда и водите



Басейнова дирекция за управление на водите
Дунавски район с център Плевен

АКТУАЛИЗАЦИЯ на ПЛАН ЗА УПРАВЛЕНИЕ НА РЕЧНИТЕ БАСЕЙНИ напредък и състояние към 2014г

XXI заседание на Басейнов съвет на БДУВДР
17.12.2014г.гр. Плевен

инж.Румелия Петрова

Началник отдел “Планове за управление“

Съдържание

➤ Етапи и изисквания

➤ Извършени дейности

- Актуализация на характеристиките на Района за басейново управление
- Актуализация на регистъра на Зоните за защита
- Актуализиран преглед на натиска върху водите от човешка дейност
- Мониторинг на водите
- Оценка на риска от непостигане на екологичните цели
- Икономически анализ на водоползването

➤ Следващи стъпки

Актуализация на ПУРБ в Дунавски район – етапи и изисквания

- Етапите за разработване на ПУРБ са регламентирани от Директива 2000/60/ЕС (РДВ) и Закона за водите.
- **Цикъл на прилагане – 6 години** с последваща актуализация на всеки етап
- Дейностите на БДУВДР за актуализация на първия ПУРБ се извършват съгласно публикуваната **Работна програма (декември 2012г.)**
- Консултации със заинтересованите страни в процеса на актуализация – съгласно публикуван **График за консултации (декември 2012г.)**
- Допълнителни изисквания - **преодоляване на пропуски и слабости в първия ПУРБ** - съгласно констатациите и забележките на ЕК
- Идентифицирана **необходимост от външни консултантски услуги** при актуализация на ПУРБ – обявена в работната програма



Актуализация на ПУРБ – състояние към м. декември 2014

- **Закъснение на национално ниво** (спрямо работната програма-за всички БД)
 - **Причина** – липса на финансиране за външни услуги; през 2014г. са обявени част от идентифицираните като необходими обществени поръчки;
 - **Последици** - до момента БД извършват дейностите само със собствен експертен капацитет; очакват се резултати от обявените поръчки
- До декември 2014 е извършена **актуализация на:**
 - **характеристиките на района** за басейново управление РБУ
 - **регистър на зоните на защита на водите**
 - **прегледа на натиска от човешка дейност** върху водите
 - **оценка на риска** за водните тела да не постигнат екологичните цели
 - **икономически анализ** на водоползването
- В резултат е изготвен и публикуван актуализиран **Междинен преглед на установените значими проблеми при управлението на водите в ДРБУ**

Актуализация на границите на повърхностните водни тела (1)

➤ **Основание** за промяната:

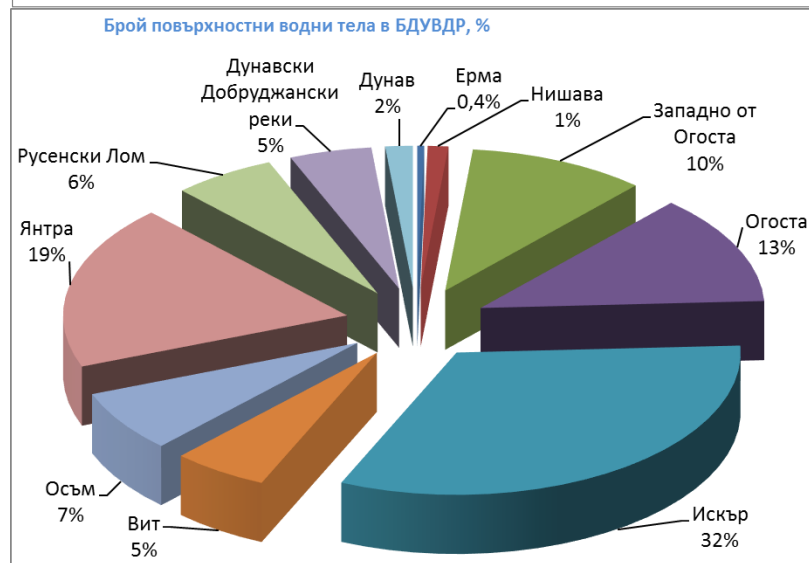
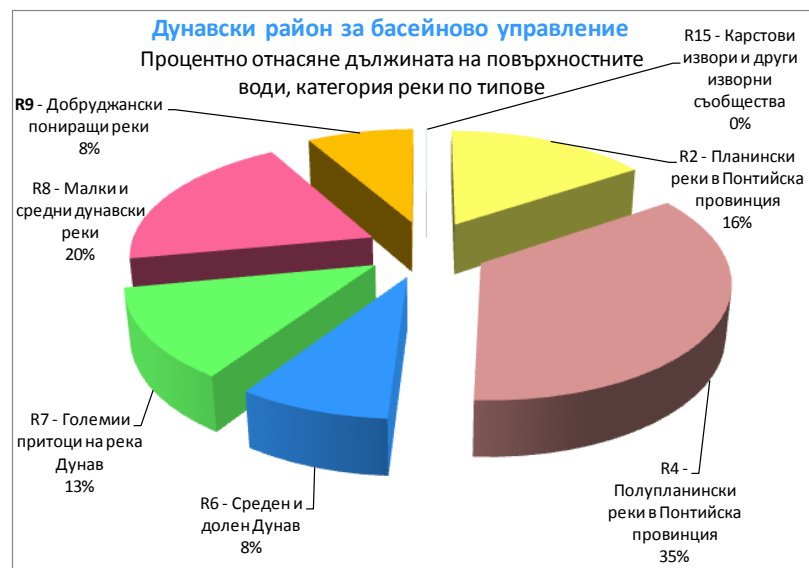
- Въвеждане на **актуализирана типология** (приета 2010г. след изготвяне на ПУРБ)
- Актуализация на целите на управление и определяне на **значими части от повърхностни води** като самостоятелни водни тела
- Отразяване на **забележки на ЕК** относно размера на водните тела
- Актуализиран преглед на **натиска от човешка дейност и въздействието му** върху повърхностните води
- Актуализация на **зоните за защита** на повърхностни води – обособяване на зоните за защита на ПБВ в самостоятелни водни тела
- Отразяване на определените **райони със значителен потенциален риск от наводнения** (РЗПРН)
- Отстраняване на **технически грешки и пропуски** в първия ПУРБ

➤ **Реализация** – продължителен **итерационен процес**, започнал в края на 2012г; голям обем работа, вкл. по кодиране на телата и поддържане на историческата връзка със старите водни тела (история на обектите)

Актуализация на границите на повърхностните водни тела (2)

Резултати :

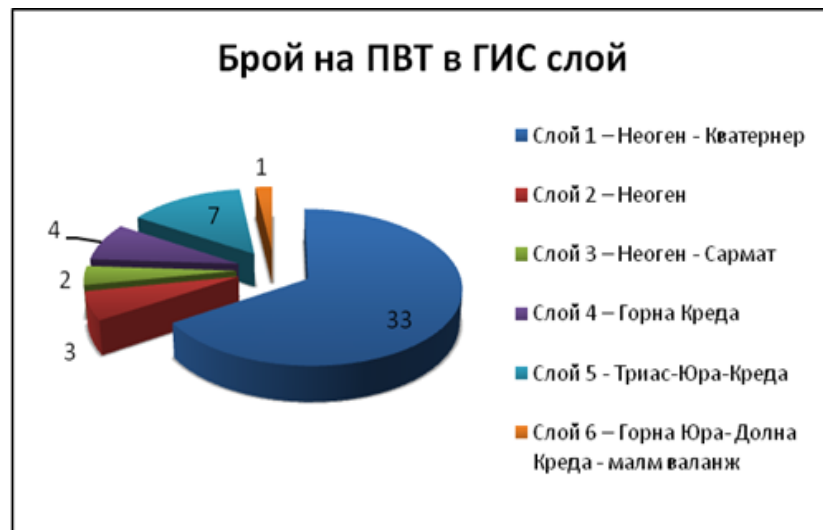
- Определени **256 бр. повърхностни водни тела** (166 бр. в първия ПУРБ)
 - **224 бр.-** категория река, в 7 типа (12 типа в първи ПУРБ)
 - **32 бр.** категория езеро (и приравнени към нея) в 8 типа (12 в първи ПУРБ)
- Обща **дължина** на ВТ категория реки (главни сегменти) **5 384 km**,
- Общата **площ** на ВТ категория езера е **126 km²**



Актуализация на характеристиките на подземните водни тела

- Актуализирани са границите на отделни водни тела (отстраняване на технически грешки; забележки на ЕК)
- Няма изменение на броя на подземните водни тела спрямо първия ПУРБ – **50 бр. подземни ВТ**, разпределени в **6 слоя**
- **Определени са 2 бр. трансгранични ВТ** (с Румъния)
- В резултат на актуализацията на границите е **променена площта на някои ВТ.**

Име на ГИС слой на ПВТ	Обща площ на ПВТ в слоя (2014г.), km ²
Слой 1 – Неоген - Кватернер	11585
Слой 2 – Неоген	5889
Слой 3 – Неоген - Сармат	9802
Слой 4 – Горна Креда	5648
Слой 5 - Триас-Юра-Креда	27485
Слой 6 – Горна Юра- Долна Креда - малм валанж	13033



Актуализираният Регистъра на Зоните за защита на водите включва (съгл. чл.119а ал.1 от Закона за водите):

- **Зони за защита (ЗЗ) на води за питейно водоснабдяване**
 - **72 бр.** зони за защита на **повърхностни** води за питейно водоснабдяване
 - **50 бр** зони за защита на **подземни** води за ПБВ (всички водни тела)

- **Зони с води за къпане**
 - **1 бр. зона за защита** – «яз. Пчелина 2», Разград (определя се от МЗ - РЗИ) - няма промяна спрямо ПУРБ 2010-2015

- **Зони, в които водите са чувствителни към биогенни елементи, включително**
 - **нитратно уязвима зона - 1 бр;** актуализирана съгл. Заповед № РД 930/25.10.2010г. на Министъра на ОСВ.
 - **чувствителни зони** - актуализация не е извършвана тъй като заповедта на Министърът на ОСВ за определянето им не е изменяна; като чувствителни зони са определени всички водоприемници с изключение на Дунавски Добруджански реки

- Зони за опазване на **стопански ценни видове риби** и други водни организми – на основание на Закона за рибарство и аквакултури е определена **една зона – р. Дунав (нова; не е определяна такава в първия ПУРБ)**
- Защитените територии и зони, обявени за опазване на **местообитания и биологични видове** (зони от НЕМ Натура 2000)
 - Включени са само тези зони от «Натура 2000» за които **поддържането или подобряването на състоянието на водите е важен фактор за тяхното опазване,**
 - В резултат са определени общо **147 бр.** такива зони за защита (при 161 бр. за ПУРБ 2010), в т.ч. :
 - Зони за **опазване** на местообитания на **видовете растения и животни** (без птици) – **100 бр.** (112 бр. в първия ПУРБ)
 - Зони за **опазване** на местообитания на **птици** – **47бр** (49 бр. в първия ПУРБ)

Анализът е базиран на концептуална аналитична рамка на модела “Движещи сили – Натиск – Състояние – Въздействие – Отговор”



Антропогенни движещи сили, пораждащи натиск върху водите:

- **Население** – динамика в броя на населението; урбанизационни процеси; развитие на инфраструктурата и транспорта; необходимост от питейно водоснабдяване и др.
- **Промишленост** - сектори на промишлеността; видове промишленост; търговска дейност; развитие на инфраструктурата, вкл. транспорта; необходими водни ресурси за промишлено водоснабдяване; и др.
- **Селско стопанство** – развитие на земеделието и животновъдството; развитие на инфраструктурата, вкл. транспорта и напоителните системи; необходими водни ресурси за напояване и животновъдство;
- **Търговия и услуги** – развитие и тенденции; развитие на инфраструктурата, вкл. транспорта; необходими водни ресурси ;съпътстващи дейности;
- **Туризм** – развитие и тенденции; необходими водни ресурси; съпътстващи дейности

Анализирани видове антропогенен натиск – **повърхностни води** (1):

Обработен и анализиран **голям обем информация** от различни източници

➤ Натиск от **точкови източници** на замърсяване

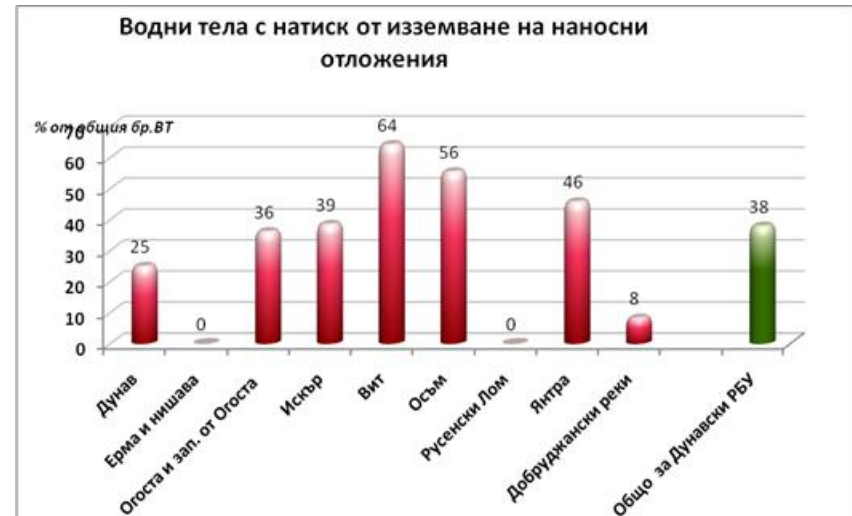
- Зауствания на **битови отпадъчни води** от: ГПСОВ на населени места с над и под 2000 е.ж.; Градски канализации на населени места с над и под 2000 е.ж.; Локални ПСОВ с капацитет под и над 5 000 куб.м./ден.
- Зауствания на **промишлени отпадъчни води** с: разрешително по Закона за водите и с Комплексно разрешително съгласно ЗООС

➤ Натиск от **дифузни източници** на замърсяване

- Населени места над 2 000 е.ж. без или с частично изградена канализация
- Депа за битови, строителни и промишлени отпадъци, които не отговарят на екологичните изисквания;
- Земеделие, животновъдство и съпътстващите ги дейности
- Добив на подземни богатства – мини и кариери
- Ерозия

Анализирани видове антропогенен натиск – **повърхностни води (2):**

- Натиск от физични изменения / **хидроморфологичен натиск**
 - **Хидрологични изменения** - изменения на оттока и на водното ниво (водоземане за различни цели, вкл. ВЕЦ)
 - **Морфологични изменения** – изменения на речното легло, вкл. нарушаване на непрекъснатостта на реката (бентове и прагове), изменение на бреговете (защита от наводнения; корекции); изменение на речното дъно (изземване на наносни отложения, драгиране)
- Натиск от **климатични изменения** – засушаване; поройни валежи и наводнения



Анализирани видове антропогенен натиск – **подземни** води (1):

➤ Натиск от **точкови източници** на замърсяване

- ГПСОВ; Оператори с комплексни разрешителни (КР) и без издадени КР;
- Ферми, складове за пестициди и други селскостопански обекти;
- Депа за отпадъци, действащи сметища с площ < 0.25 дка. ;
- Мини, хвостохранилища; замърсявания от минали дейности

➤ Натиск от **дифузни източници** на замърсяване

- Селско стопанство - (обработваема земя, трайни насаждения, пасища)
- Мини, хвостохранилища; замърсявания от минали дейности
- Сметища и депа за отпадъци (вкл. промишлени) с площ > 0.25 дка.
- Населени места без или с частично изградена канализация

Значимостта на идентифицирания натиск се оценява чрез **отношението на засегнатата площ спрямо общата разкрита площ на водното тяло** (% на засягане). Праг за значимост- **33% за точкови източници; 75% за дифузни източници**

Анализирани видове антропогенен натиск – **подземни** води (2):

➤ Значим натиск от **водоземане**

Критериите за идентифициране на **значими водоземания** са:

❖ **Цели**, за които се осъществява водоземането

- Питейно - битови
- Напояване и животновъдство (селскостопански)
- Индустриални (промишлени)
- Други, в т.ч. минно дело и електроенергетика

❖ **Дебит** на черпене - **значими** са водоземанията с проектен средноденонощен **дебит по-голям от 1 л/сек**

➤ С оглед определяне и поддържане на количественото състояние на подземните водни тела (ПВТ)

- **ежегодно** се извършва **оценка на разполагаемите ресурси**
- **ежемесечно** се определят **свободните водни количества**, които може да бъдат черпени без риск от влошаване на количественото състояние на ПВТ

Програми за мониторинг на водите

За определяне на текущото състояние на водните тела и оценка на риска от непостигане на екологичните цели се изпълнява **мониторинг на водите** по разработени от БДУВДР програми:

➤ За повърхностни води

- **контролен мониторинг** (142 пункта); **оперативен** (60 пункта). Анализирани показатели : физикохимични, химични; хидробиологични
- Мониторинг на **води за питейно-водоснабдяване**
- Мониторинг на **води, повлияни от земеделски дейности** (110 пункта);
- **Проучвателен мониторинг** – при конкретна необходимост

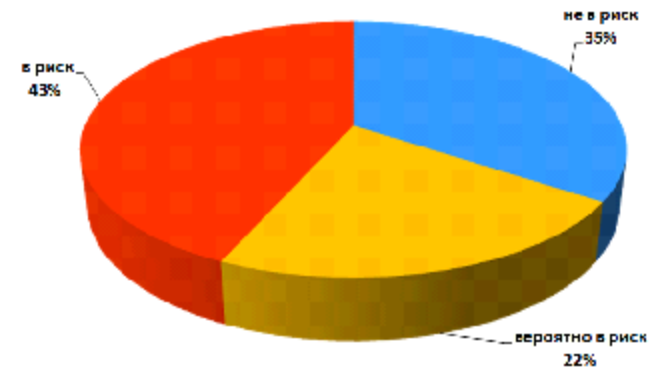
➤ За подземни води

- **Химичен мониторинг**: контролен и оперативен (99 пункта)
- **Количествен мониторинг** (138 пункта)
- мониторинг на **води, повлияни от земеделски дейности** (мониторинг съгл. Нитратна директива - в 99 пункта)

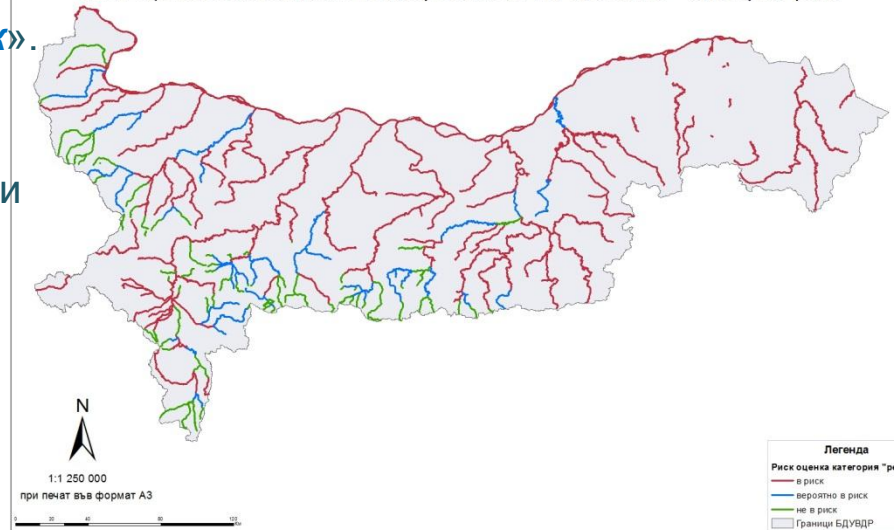
Повърхностни води

- Извършва се на база резултатите от мониторинга и идентифицирания натиск
- Няма приета национална методика за оценка на риска за водните тела да не постигнат целите; използва се опростен подход, базиран на стандартите за качество (СКОС) съгласно Наредба Н-4/14.09.2012
- Прилага се **тристепенна система** за оценка: «**в риск**»; «**вероятно в риск**»; «**не е в риск**».
- Водните тела за които няма достатъчно достоверни данни от мониторинг, са оценени като «**вероятно в риск**»
- Извършва се отделна оценка на риска за екологично и химично състояние

Дунавски район за басейново управление
 Риск оценка на повърхностни води, категория река

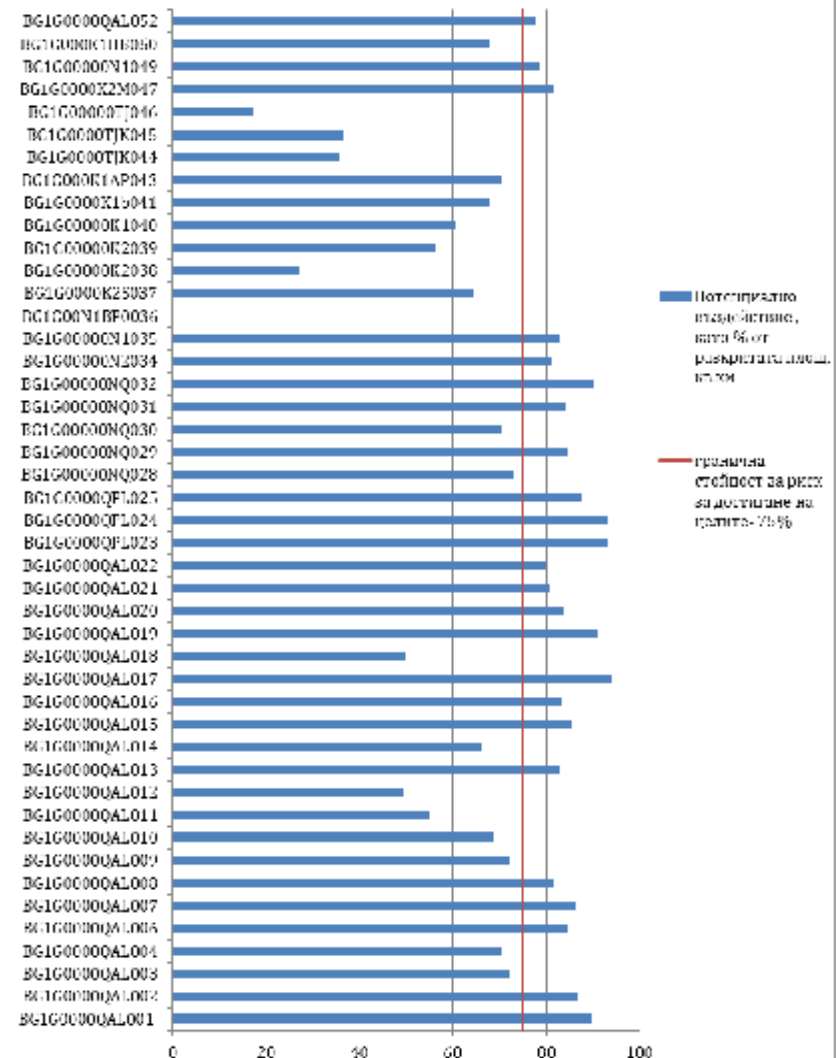


ДУНАВСКИ РАЙОН ЗА БАСЕЙНОВО УПРАВЛЕНИЕ
 ПОВЪРХНОСТНИ ВОДНИ ТЕЛА
 Риск оценка за непостигане на добро екологично състояние - категория "река"



Подземни води

- Риск оценка за **химично състояние**
 - извършва се на база резултатите от мониторинг и оценката на натиска
 - 28 ПВТ а „в риск“ поради дифузни източници на натиск; 7 тела са „в риск“ поради точкови източници на натиск; 15 подземни водни тела са оценени «не в риск»
- Риск оценка за **количествено състояние**
 - Базира се на анализа и оценката на натиска от водочерпене
 - Направеният анализ показва, че 13 броя ПВТ са подложени на натиск от водочерпене и за тях съществува риск да не постигнат добро количествено състояние



- **Основни цели и функции на икономическия анализ на водоползването :**
 - преценка важността на водата за социално-икономическото развитие в РБУ; оценка на значимите водоползвания и изграждане на общ икономически профил на речния басейн;
 - оценка на тенденциите във водоснабдяването, търсенето на вода и необходимите инвестиции;
 - оценка на нивото на възстановяване на разходите за водни услуги, включително оценка на разходите за околна среда и ресурсните разходи

- Актуализацията на икономическия анализ към момента е базирана на **данни от НСИ за периода 2008-2010г.** и информация от Регионалните генерални планове на ВиК-дружествата,

- **Резултатите** показват, че за периода 2008-2010г. значими водоползватели в ДРБУ са водоснабдяването на домакинствата, както и ползването на вода в индустрията (вкл. за охлаждане)

- Очаква се икономическите и социално-икономически показатели, прогнози и тенденции да бъдат актуализирани с резултатите от изпълнението на **две обществени поръчки** – за оценка на възстановяване на разходите за водни услуги и актуализация на икономически анализ на водоползването

- В резултат на извършените дейности и съпътстващия ги анализ са идентифицирани **значимите проблеми при управлението на водите** в Дунавски район, към преодоляването на които ще бъдат насочени **мерките в актуализирания ПУРБ**
- До изготвяне на проекта на програмите от мерки **предстои** :
 - ❖ Оценка на ефекта от изпълнението на мерките в първия ПУРБ
 - ❖ Актуализация на програмите за мониторинг с цел попълване на информацията и осигуряване възможност за оценка на състоянието на водните тела
 - ❖ Финално определяне на силно модифицирани водни тела
 - Свързано е с резултатите от изпълнение на обществена поръчка
 - Може да доведе до определяне на нови повърхностни водни тела
 - ❖ Оценка на състоянието на водните тела (повърхностни и подземни) – свързано е с изпълнението на обществени поръчки
- Очаква се проектът на актуализирания ПУРБ, вкл. Програмата от мерки да бъде публикуван през **септември 2015г.** :

БЛАГОДАРЯ ВИ ЗА ВНИМАНИЕТО !

за допълнителна информация : www.bd-dunav.org