

Приложение 5.1.3.3

Бъдещи инфраструктурни проекти, които биха могли да доведат до физични модификации:

1. Изграждане на язовир „Мокра Бяла” на река Мокра Бяла.

Съгласно информацията от „Регионален Генерален план за водоснабдяване и канализация на обособената територия на „Бяла“ ЕООД Севлиево” и Общински план за развитие 2014-2020 на община Севлиево, като основен приоритет за осигуряването на водоснабдяването на община Севлиево е изграждането на язовир „Мокра Бяла”.

Водоснабдяването на община Севлиево и прилежащите села се осъществява посредством пет речни водохващания към притоци от водосбора на р. Росица, едно речно водохващане на р. Видима, 71 каптирани естествени извора, 9 дренажа, 5 шахтови кладенци и три броя повърхностни водохващания с местно значение. Карстовите води на Предбалкана формират подземни потоци, които излизат на повърхността под формата на множество извори. Най-големия дебит се осигурява от речните водохващания на р. Росица и р. Видима, като достига до 445л/с. Множеството от тези извори са с минимален и силно променлив дебит - от 0,02 до 2,0 л/сек. Обединени във водоснабдителни групи, те захранват редица селища, които не могат да бъдат включени към централно водоснабдяване.

Недостигът на водно количество е следствие от характера на основните водохващания, дебитът на които е зависим от валежите и от липсата на годишен изравнител на водния дебит. При засушавания голяма част от населените места в общината минават на сезонен режим на водоснабдяване.

Като окончателен вариант за решаване на проблема с водоснабдяването се предлага алтернативно решение за водоснабдяване от язовир „Мокра Бяла”, но за реализацията му не са предвидени инвестиции в Инвестиционната програма. При осигуряване на средства от Републиканския бюджет или друга финансираща програма ще се пристъпи към следните действия:

- В краткосрочен аспект се предлага да се актуализира проекта за язовир „Мокра Бяла” за определяне на параметрите и границите му (необходим обем на язовира, след като се направят подробни водостопански изследвания и се изготви нов воден баланс за нуждите на водоснабдяване, напояване, евентуален силов добив и оводняване на поречието на река "Мокра Бяла). При провеждане на необходимите процедури, свързани с екологичното законодателство ще се предвидят и мерки за свеждане до рационалния

минимум на въздействие върху околната среда за постигане на съвместимост с разположените до водохващането защитени зони.

- В средносрочен аспект ще се пристъпи към изграждане на „Хидровъзел Бяла”. За водоснабдяване могат да се включат освен гр. Севлиево и села от община Севлиево и села от община Габрово и община Дряново.
- В дългосрочен аспект при изграждане на „Хидровъзел Бяла” може да се осъществи присъединяване на нови населени места към водоснабдителната система от язовир „ Мокра бяла” (Присъединяване на населени места от община Севлиево към водоснабдителната система от язовир "Мокра Бяла" - дължина 70,35 км., 3 бр.чerpателни водоеми и 5 броя помпени станции).

Изграждането на язовир „Мокра Бяла” е предвидено да стане на приток на р. Росица при с. Валевци, при речното водохващане „Бяла” (повърхностно водно тяло с код *BG1YN400R1102* и описание „приток на р. Росица от извор до вливане при Валевци - м-ст "Лъката", РВ "Бяла".) Поради наличието на речно водохващане с цел питейно водоснабдяване, водното тяло е определено като зона за защита за ПБВ с код *BG1DSWYN1102*.



Фигура 1 Местоположение на язовир „Мокра Бяла”

2. Довършване строителството на язовир „Нейковци”

Съгласно информацията от „**Регионален Генерален план за водоснабдяване и канализация на обособената територия на на ВиК ООД Габрово**” и **Общински план за развитие 2014-2020 на община Трявна**, основен проблем на водоснабдяването на гр.Трявна е недостигът на водно количество и периодично влошаване на качеството на водата в следствие механични примеси. В момента водоснабдяването в някои селища в региона на общините Плачковци и Трявна се осигурява от повърхностни водоизточници и извори с непостоянен дебит. В резултат на това при продължително засушаване проблемът с водоснабдяването става особено сериозен.

За трайно решаване на проблема с недостига на питейна вода е необходимо да се пристъпи към действия по довършване на строителството на язовир „Нейковци”.

В началото на 2014 г. е осигурено финансиране за подписан договор за препроектиране на язовир „Нейковци“, за чието изграждане е осигурен финансов ресурс чрез заем от Световна банка и държавния бюджет.

Язовир „Нейковци” се намира в долината на река Нейковска, над квартал „Нейковци” на град Плачковци и на около 7,5 км южно от град Трявна. Строителството му е започнало през 1978 година, но е прекъсвано няколко пъти, като окончателно е спряно през 2001 година. Съоръжението включва: язовирна стена, отбивна галерия, цилиндрична водовземна кула, основен изпускател, инжекционна галерия, челен преливник на левия скат, две събирателни деривации с 4 водохващания на р. Самариненска и р. Плачковска и Пречиствателна станция за питейни води (ПСПВ), която е непосредствено над гр.Трявна.. Язовирната стена е каменнонасипна с асфалтобетонена диафрагма и е изградена до височина около 16 м, което е около 30% от заложеното в проекта.

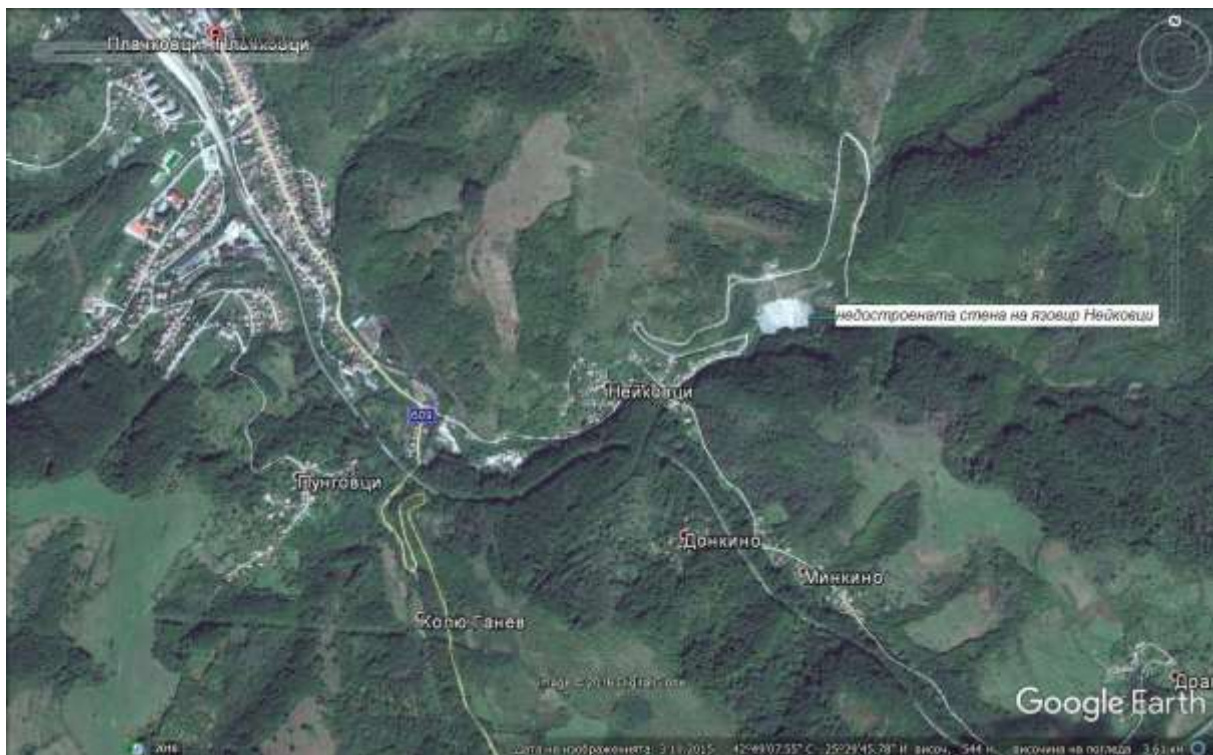
Във връзка със завършването на язовира в рамките на Проект за развитие на общинската инфраструктура ще бъдат осъществени оглед и обследване на строителните площадки и изпълнените съоръжения. Изготвено е техническо задание за проектиране, строителен надзор и супервизия на язовира.

С оглед изпълнението на заложените в проекта цели е необходимо извършването на следните видове дейности:

- по стената: каменен насип, асфалтобетонена диафрагма, изграждане на Контролно-измервателна система, челен преливник с бързоток и изхвъргач;
- довършване на строителството на пречиствателната станция за питейни води;
- бетонови и монтажни работи по водовземната кула, монтажни работи по основния изпускател.

Изграждането на язовир „Нейковци” е от особена важност за населението и региона. Той не само ще гарантира качествено и сигурно водоснабдяване, но и ще спомогне за устойчивото развитие на територията и ще я превърне в още по-привлекателно място за отдих и туризъм.

Изграждането на язовир „Нейковци” е предвидено да стане на р. Нейковска, приток на р. Плачковска при с. Нейковци (р. Нейковска е на приток на главния сегмент определящ повърхностно водно тяло с код *BG1YN800R1216* и описание „*р. Плачковска до вливане в р. Дряновска, без зоната за защита: BG1DSWYN07*”).



Фигура 2 Местоположение на язовир Нейковци



Фигура 3 Недостроената стена на язовир Нейковци



Фигура 4 Недостроената стена на язовир Нейковци, започната през 1978 г.